

УДК [330.567.2:330.163.1]:001.123(477)

**А. В. Кудінова,**кандидат економічних наук, доцент,  
доцент кафедри політекономії,  
E-mail: alevtina.kudinova11@gmail.com;**Д. В. Верба,**кандидат економічних наук, доцент,  
доцент кафедри політекономії,  
E-mail: verba.denys.kneu.ua;  
ДВНЗ "Київський національний економічний університет  
імені Вадима Гетьмана"

## Структура споживчих видатків домогосподарств як чинник і наслідок соціально-економічних процесів в Україні

Стаття присвячена дослідженню залежності характеристик споживчої поведінки українських домогосподарств від рівня їх доходів. Виділені дві групи видатків, що справляють визначальний вплив на споживчу поведінку у процесах відтворення людських ресурсів української економіки. За допомогою рівняння Воркінга проведено моделювання залежності часток цих груп видатків споживчого бюджету домогосподарств України від розмірів їх реальних доходів. Оцінено потенціал поліпшення структури споживчих видатків українських домогосподарств у процесі зростання їх купівельної спроможності.

**Ключові слова:** *споживчі видатки, доходи домогосподарств, національна модель споживання, модель Воркінга, першочергові потреби, потреби, пов'язані з людським розвитком.*

Поточна структура споживчих видатків українських домогосподарств близька до тієї, що була властива розвиненим країнам Європи та США на початку ХХ ст. У разі досягнення позитивної економічної динаміки та стабільного зростання ВВП на одну особу населення, Україну чекають ті етапи трансформації структури споживчих витрат, що розвинуті країни пройшли за останні 100 років своєї історії. Відтак, скориставшись їх досвідом і свідомо коригуючи структуру споживчих видатків, Україна може оптимізувати використання наявних економічних можливостей для вирішення нагальних завдань суспільного розвитку. Адже фактична структура споживання навіть в розвинених країнах тлумачиться сучасною наукою як далека від оптимальної і з позиції споживача, і з огляду на пріоритети розвитку суспільства. Споживчий вибір може зменшувати індивідуальний добробут через обмеження раціональності споживачів, занадто високі видатки на отримання та верифікацію інформації, агресивний вплив виробників, тиск поширених споживацьких настанов тощо. Стати чинником зниження суспільного добробуту можуть навіть оптимальні для споживачів рішення, що, поєднуючись у масштабах суспільства, створюватимуть негативні ефекти, які повертатимуться до індивідів екологічними чи соціальними проблемами, такими як додаткове податкове навантаження, зростання цін, погіршення умов доступу до суспільних благ.

Наведене зумовлює високу актуальність дослідження моделі споживацької поведінки, що

© А. В. Кудінова, Д. В. Верба, 2016

формується нині в Україні. Ми пропонуємо розглядати цю модель і як результат зміни тих економічних можливостей, що має населення країни для задоволення своїх потреб, і як передумову певних структурних зрушень у національному виробництві, і як чинник впливу на забезпеченість національної економіки людськими ресурсами.

У вітчизняній науковій літературі структура споживання домогосподарств розглядається, здебільшого, як результат певних виробничих та розподільних процесів. Зокрема, частка видатків населення на продукти харчування традиційно використовується як індикатор поширення бідності; частка видатків на задоволення першочергових потреб – індикатор рівня життя й економічних можливостей, що отримує репрезентативне домогосподарство для поліпшення свого матеріального становища; частка витрат на блага, споживання яких прийнято вважати інвестиціями в людський капітал, – як індикатор схильності докладати зусилля для поліпшення запасу знань і навичок, здатних тривалий час забезпечувати зростання продуктивності праці й слугувати джерелом додаткових доходів [1; 2].

Західна наукова традиція дослідження споживання передбачає використання суттєво відмінної методології, де переважають формально-математичні моделі, що розвивають функціональні залежності, запропоновані ще в роботах Е. Енгеля, Дж. Хікса та Є. Слуцького. Проте так само, як і у вітчизняних наукових розвідках, характеристики споживання розглядаються як залежні, результативні змінні соціально-економічних процесів.

У прикладних дослідженнях попиту переважав метод побудови системи рівнянь, де залежною змінною були витрати домогосподарства на певний товар (що зазвичай виражалася часткою бюджету), а незалежними – відносна власна ціна товару та ціни інших товарів, доходи домогосподарства та його демографічні характеристики. Теоретичне ядро, покладене в основу цього підходу, базується на уявленні, що такі витрати є результатом вибору певного репрезентативного домашнього господарства, яке максимізує свою корисність у кожному періоді, витрачаючи власний лінійно обмежений бюджет на визначені групи благ [3, с. 425]. При цьому структура споживання як чинник, що впливає на параметри функціонування економічних систем, практично не розглядалася, значною мірою – через домінування аксіом “суверенітету та раціональності споживача”. Винятком була лише теорія людського капіталу, яка, проте, застосовувала до структури споживчих витрат підходи, аналогічні підходам до аналізу інвестицій, тобто досліджуючи, по суті, не вибір споживача, а вибір приватного інвестора.

Лише останнім часом поширилися роботи, де споживання розглядається не як залежний (результативний) параметр, а як чинник, що зумовлює певний рівень використання наявних економічних можливостей суспільства для вирішення нагальних завдань людського розвитку та формує передумови для гармонізації взаємодії як між соціальними групами, так і між суспільством та природним середовищем його існування [4; 5]. Ідеологія регулювання суспільного розвитку також починає змінюватися під впливом усвідомлення важливої ролі споживання саме як чинника суспільних процесів та перспективного об'єкта докладання державного регулюючого впливу. Наприклад, щодо гармонізації відносин суспільства і природи у звіті Європейської агенції довкілля зазначено, що ефективність виробництва сама по собі не може спричинити абсолютне зменшення масштабів використання ресурсів чи негативно впливу на середовище існування людини. Це зумовлено тим, що зростання ефективності, як правило, приводить до скорочення витратків виробництва і цін, а отже, до заохочування більш високих рівнів споживання. Уникнення зворотного ефекту такого типу та перехід до більш стійких способів життя вимагає інтегрованого підходу до переналаштування системи “виробництво – споживання” [6, с. 25].

Наша стаття присвячена дослідженню структури споживчих витратків українських домогосподарств у діалектичній єдності перших:

– як результату, що відбиває вплив низки чинників (насамперед, доходів населення, відносних цін і демографічних характеристик домогосподарств);

– як причини, яка, у свою чергу, впливає і на темпи накопичення людського капіталу суспільства, і на структуру національного виробництва, відповідно – на агреговані показники його соціально-економічної ефективності.

Метою статті є уточнення характеристик структури споживчих витратків українських домогосподарств та дослідження залежності цієї структури від рівня доходів населення у контексті формування сприятливих умов для поліпшення забезпеченості вітчизняної економіки людськими ресурсами. Завдання дослідження: 1) побудова функцій залежності частки двох категорій товарів високого рівня агрегування у структурі споживчих витратків українських домогосподарств від абсолютних розмірів цих витратків; 2) порівняння параметрів побудованих моделей з результатами аналогічних досліджень у західних країнах та з дослідженнями, що проводяться в межах Програми міжнародних порівнянь Світового банку (International Comparison Program – ICP) на глобальному рівні; 3) оцінювання сприятливості структури споживчих витратків українських домогосподарств для вирішення нагальних завдань соціально-економічного розвитку України.

Використання як залежних показників саме часток витратків за певними товарними групами відповідає усталеним у західній науковій літературі підходам до дослідження національних моделей споживацької поведінки, що виразились у базових для таких досліджень моделях Florida-Preference Independence та Florida-Slutsky Model (далі – моделі Флоріда-ПІ та Флоріда – Слуцького) [7; 8].

Сконцентруємо увагу на динаміці у складі споживчих витратків двох товарних категорій високого рівня агрегування. По-перше, різноспрямована динаміка цін на окремі товари і блага у складі цих категорій дозволяє розраховувати на достатню пояснюючу здатність розмірів доходів щодо залежної змінної в моделі, що розглядається. По-друге, частки саме цих категорій товарів у споживчих витратках, на нашу думку, справляють найбільший вплив на процеси нарощення запасів людського капіталу суспільства та на формування передумов позитивних зрушень у структурі національного виробництва.

Перша категорія досліджуваних споживчих витратків – витрати на продукти харчування та безалкогольні напої (далі – SFB). З часів публікації робіт Е. Енгеля визначальною рушійною силою еволюції структури споживчих витратків вважалося поступове збільшення частини споживчого бюджету домогосподарств, що витрачається не на продукти харчування. Зменшення частки витратків на харчування зі зростанням доходів споживачів (закон Енгеля) було неодноразово емпірично підтверджено в роботах західних дослідників [9], а

реалізація цієї закономірності у певному суспільстві розглядається як основа вивільнення ресурсів від задоволення поточних потреб і формування бази для людського розвитку, поліпшення як власне добробуту, так і економічного потенціалу (здатності заробляти доходи) широких верств населення. Відповідно, зниження частки видатків на харчування трактується як визначальна ознака прогресу структури споживання і розширення вибору споживачів, а відносно висока (порівняно з іншими країнами) еластичність частки видатків на харчування від доходів – як ознака віддаленості національної моделі споживання від прогресивних стандартів та, водночас, як свідчення великого потенціалу населення країни щодо поліпшення структури споживання за рахунок вивільнення ресурсів від придбання харчових продуктів.

Друга аналізована категорія споживчих видатків агрегована з низки товарних груп, які, на нашу думку, безпосередньо пов'язані з розвитком людського потенціалу та підвищенням соціальної мобільності населення. Склад цієї групи буде уточнюватись у подальших дослідженнях, проте наразі (у першому наближенні) віднесемо до її складу усі витрати домогосподарств на охорону здоров'я, освіту, відпочинок і культуру, транспорт та зв'язок. Надалі в статті будемо називати цю синтетичну групу “видатки, більше пов'язані з людським розвитком і підвищенням соціальної мобільності”, скорочено – SMRHD. Вища частка цих видатків в західній науковій літературі традиційно асоціюється не просто зі зростанням добробуту населення, а з формуванням механізмів відтворення такого зростання, коли в результаті отримання додаткових доходів населення не лише краще задовольняє поточні потреби, а і формує передумови збереження зростання в майбутньому, тобто здійснює вкладення в накопичення людського капіталу (освіта, медицина, відпочинок і культура) та демонструє зростання власної мобільності (транспорт і зв'язок).

Отже, оцінивши за допомогою першої моделі схильність українських домогосподарств скорочувати видатки на харчування за зростання доходів, отримуємо характеристику потенціалу вивільнення ресурсів, що надалі можуть бути використані для інвестування в людський капітал та для придбання несільськогосподарської продукції. А зміщення харчів такою продукцією створює потенціал заміни низькооплачуваних робочих місць у сільському господарстві (що є галуззю з хронічно найменшими рівнями заробітків порівняно з іншими небюджетними галузями економіки) новими, створеними в галузях з більш прогресивною структурою попиту на працю й вищим рівнем її оплати.

У свою чергу, функція залежності сумарних видатків за групою SMRHD характеризуватиме схильність українських домогосподарств вико-

ристовувати кошти, що вивільнятимуться від придбання харчів (у разі зростання середньодушових доходів, яке, на жаль вже тривалий час залишається в Україні лише бажаною перспективою) на нарощення власного людського потенціалу та підвищення власної соціальної мобільності. Чим більші такі інвестиції, тим надійнішими, за інших рівних умов, будуть механізми відтворення економічного зростання, міцнішими – зв'язки між зростанням добробуту населення і поліпшенням забезпеченості економіки ресурсами праці.

Фактичні дані про залежні змінні (частки товарних груп у складі споживчих видатків домогосподарств) визначалися для кожного року аналізованого періоду окремо, за розмірами номінальних витрат у поточних цінах. Як показники доходів використовувалися реальні (приведені до цін 1 кварталу 2010 р.) обсяги грошових споживчих видатків домогосподарств. Ми виходимо з припущення, що більші доходи закономірно виражаються в більших загальних обсягах споживчих видатків, залишаючи за межами дослідження проблему розподілу загальної суми наявного доходу між поточним споживанням і заощадженням. У такий спосіб елімінуємо вплив різної схильності до заощаджень та трансакцій, які вітчизняна статистика відносить до групи “неспоживчі витрати”.

Для моделювання зв'язку обрана модель Воркінга [10, с. 47], специфікація якої виглядає як:

$$w_i = \frac{E_i}{E} = a_i + b_i \cdot \lg E + \varepsilon_i, \quad (1)$$

де  $w_i = \frac{E_i}{E}$  – частка  $i$ -го блага (групи благ) у спо-

живчому бюджеті;  $E_i$  – витрати на благо  $i$ ;  $E$  – сукупні реальні споживчі витрати;  $\varepsilon_i$  – залишки моделі для  $i$ -го блага;  $a_i, b_i$  – параметри, що оцінюються за результатами моделювання;

Для розрахунку еластичності попиту за доходами за математичною формою цієї моделі та більш складних моделей, створених у процесі розвитку аналітичного інструментарію дослідження агрегованих характеристик споживання (моделі Флоріда-III та Флоріда – Слуцького), можна скористатися формулою [8, с. 611]:

$$\eta_i = 1 + \frac{b_i^*}{w_i}, \quad (2)$$

де  $\eta_i$  – коефіцієнт еластичності залежної змінної (частка видатків на  $i$ -ту товарну групу) за факторною (абсолютні розміри споживчих видатків);  $b_i^*$  – коефіцієнт граничного приросту залежної змінної за зміни факторної, розрахований за результатами моделювання;  $w_i$  – середня для всіх включених до бази даних спостережень частка видатків на  $i$ -ту товарну групу в складі споживчих видатків домогосподарств.

База даних для моделювання сформована за кварталними показниками за 2010, 2012 та 2014 роки у розрізі децильних груп домогосподарств (джерело даних – статистичні бюлетені “Витрати і ресурси домогосподарств України” за відповідні квартали [11]). Пари даних про загальний розмір споживчих витратків і про їх структуру для кожного дециля розглядались як одне спостереження. Отже, дані за кожен квартал давали 10 спостережень (завдяки наявності пар даних щодо загальних розмірів споживчих витратків та часток товарних груп за кожним децилем). Загальна кількість спостережень  $n = 120$ .

Матриця відомих фактичних значень першої залежної змінної ( $w_1$ ) – частка витрат групи SFB у загальних грошових споживчих витратах домогосподарств за 1 – 4 квартали 2010, 2012, 2014 років у розрізі 10-ти децилів за душевими доходами. Відповідно, матриця відомих фактичних значень другої залежної змінної ( $w_2$ ) – частка витрат на блага, об’єднані у групу SMRHD, а матриця відо-

мих значень пояснюючої змінної ( $E$ ) – реальні (в цінах першого кварталу 2010 р.) загальні розміри грошових споживчих витрат українських домогосподарств за вказаний період.

Параметри моделі було оцінено на основі першого методу найменших квадратів (1МНК). Матриця оцінок параметрів моделі  $\hat{A}$  визначена з огляду на рівняння [12]:

$$\hat{A} = (X^T X)^{-1} X^T Y, \quad (3)$$

де  $X$  – матриця відомих значень факторної змінної (сукупних реальних споживчих витратків домогосподарств);  $X^T$  – транспонована матриця  $X$ ;  $Y$  – матриця відомих значень залежної змінної (частки відповідної товарної групи в складі споживчих витратків домогосподарств).

Оцінки параметрів моделі щодо частки витрат на продукти харчування та безалкогольні напої разом із формальними характеристиками їх достовірності наведені в табл. 1.

Таблиця 1

Оцінки параметрів та формальні характеристики моделі 1

Параметр	Оцінка	Стандартна помилка
$a$	1,8468	0,0465
$t$ -статистика	39,7092	–
$b$	–0,3834	0,0137
$t$ -статистика	–28,0462	–
$R^2$	0,8582	–

Отже, модель 1 має вигляд:

$$w_1 = 1,8467 - 0,3834 \lg E.$$

Графічна ілюстрація залежності витрат на продукти харчування від сукупних реальних споживчих витрат у напівлогарифмічних координатах подана на рис. 1.

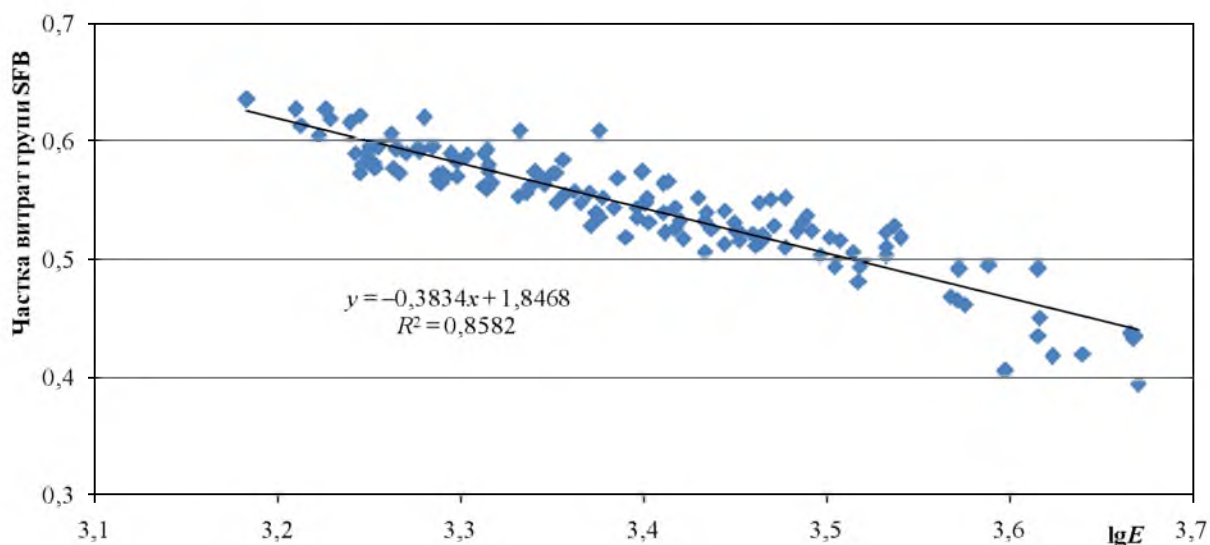


Рис. 1. Залежність частки витрат на харчування від сукупних реальних споживчих витрат домогосподарств



Для перевірки моделі на автокореляцію залишків побудована функція залежності відносних відхилень розрахункових значень залежної змінної від значень пояснюючої змінної (логарифм загальних розмірів споживчих витратків). Відсутність вираженого зв'язку між цими величинами

(рис. 2) свідчить на користь відсутності явища автокореляції залишків. Аналогічні результати дає перевірка за методом Дарбіна – Уотсона: значення параметра (1,63) перебуває в інтервалі від 1,5 до 2,5, що також свідчить про відсутність автокореляції залишків.

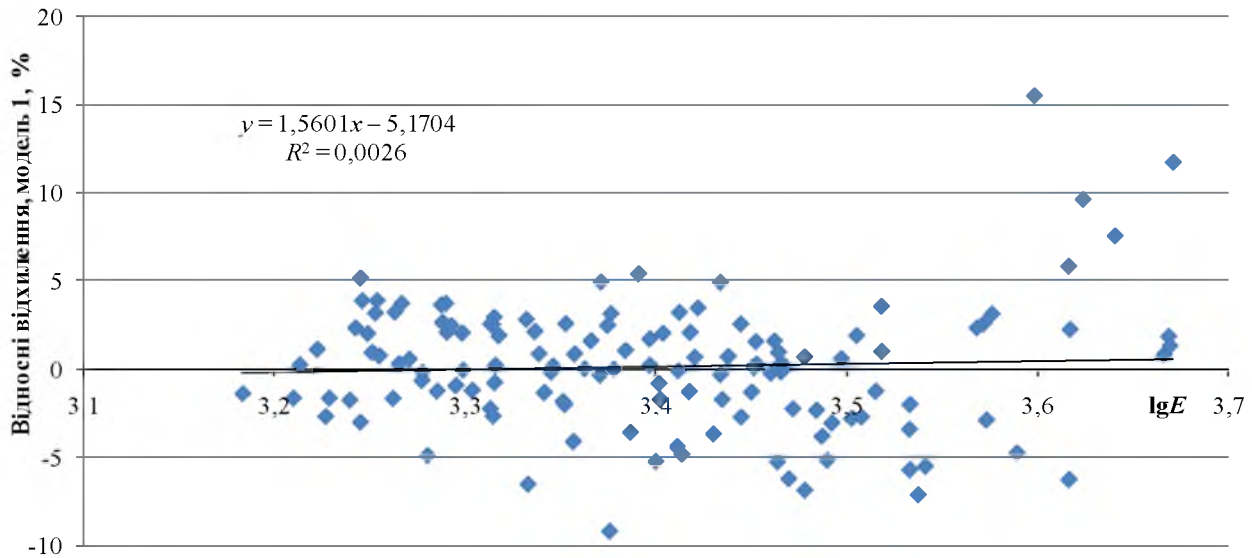


Рис. 2. Відносні відхилення розрахункових значень залежної змінної для моделі 1

Виражена обернена залежність частки витрат групи SFB від загальних розмірів споживчих витратків цілком вписується в теоретичне бачення зв'язку “дохід – споживання”, а кількісне значення коефіцієнта  $b$  ( $b = -0,3834$ ) навіть вище за відповідне “сильному формулюванню” закону Енгеля. Така виражена чутливість частки витрат на харчування підтверджує, що структура споживчих витратків українських домогосподарств перебуває на етапі еволюції, який давно досліджується щодо розвинених країн. Відповідно, концентрація споживчих витратків на задоволення потреб харчування створює потужні резерви диверсифікації таких витрат і, зокрема, розширення споживчого попиту на блага, споживання яких більше пов'язано з розвитком людського потенціалу й підвищенням соціальної мобільності населення.

Розраховане за формулою (2) значення коефіцієнта еластичності частки витратків на харчування за обсягом загальних споживчих витратків дорівнює  $-0,2912$ . Це означає, що зростання загальних споживчих витратків українських домогосподарств на 1% зумовлює скорочення частки витрат на харчування в їх споживчому бюджеті майже на 0,3%. Відповідно, дворазове підвищення витратків зумовлюватиме зменшення частки витратків на харчування на 29,12% (коефіцієнт дорівнює 0,7088). Виходячи з фактичного значення цієї частки (52,9% у 2014 році, за даними [13]) та за збереження характеру залежності між її зміною та зростанням споживчих витрат за досліджуваний період,

навіть дворазове зростання купівельної спроможності українських домогосподарств дозволить досягти значення аналізованої частки 37,5%. Такий рівень концентрації споживчих витратків все одно значно вище за притаманний сучасним розвиненим країнам і свідчить, що зростання економічних можливостей домогосподарств характеризується величезними резервами збільшення внутрішнього попиту на продукцію галузей зі значно вищою часткою доданої вартості в ціні та кращою структурою попиту на ресурси праці, ніж виробництво продуктів харчування. Отже, ми схильні вбачати в закономірній (за зростання купівельної спроможності домогосподарств) диверсифікації їх витратків потужне джерело резервів для розширення масштабів зазначених галузей економічної діяльності.

Друга побудована функція моделює залежність від загальних розмірів реальних споживчих грошових витратків частки витрат, об'єднаних нами у групу SMRHD (табл. 2).

Отже, модель 2 має вигляд:

$$w_2 = -0,5527 + 0,2068 \lg E.$$

Графічна ілюстрація залежності витрат на продукцію групи SMRHD від сукупних реальних споживчих витрат у напівлогарифмічних координатах подана на рис. 3.

Як і для попередньої моделі, з метою перевірки залишків на автокореляцію побудована функція залежності відносних відхилень розрахункових значень залежної змінної від значень пояснюючої змінної.

Оцінки параметрів та формальні характеристики моделі 2

Параметр	Оцінка	Стандартна помилка
$a$	-0,5527	0,0285
$t$ -статистика	-19,4212	-
$b$	0,2068	0,0084
$t$ -статистика	24,7268	-
$R^2$	0,8247	-

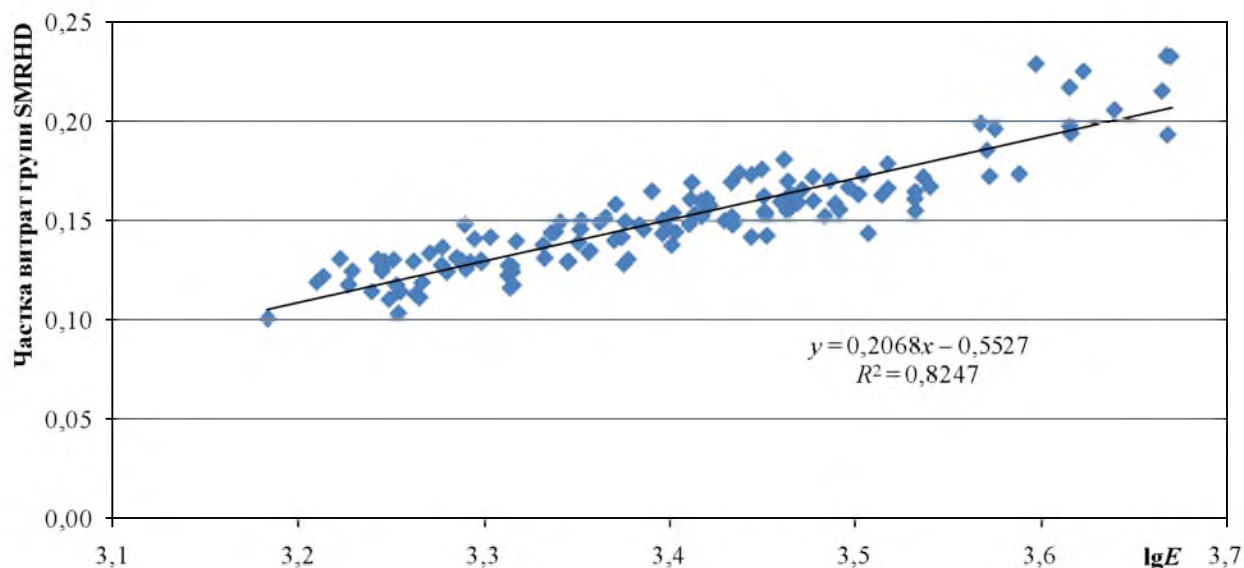


Рис. 3. Залежність частки витрат, пов'язаних з розвитком людського потенціалу та підвищенням соціальної мобільності, від сукупних реальних споживчих витрат домогосподарств

Відсутність вираженого зв'язку (рис. 4) свідчить про відсутність явища автокореляції залишків, що підтверджується перевіркою за методом Дарбіна – Уотсона: значення параметра (1,81) в інтервалі [1,5; 2,5] також вказує на відсутність автокореляції. Отримані оцінки моделі демонструють виражену позитивну залежність частки витратів групи SMRHD і масштабів споживчого бюджету домогосподарств. Значення коефіцієнта  $b$  (0,2068) є досить високим, ураховуючи, що фактичні значення частки витратів цієї групи коливаються за період 2010–2014 рр. від 0,1 до 0,25.

Коефіцієнт еластичності частки витрат групи SMRHD за розмірами споживчих витратів (розрахований за формулою 2) дорівнює 2,39, тобто кожен відсоток зростання загального обсягу споживчих витратів зумовлюватиме збільшення частки цих витрат на 2,39%. Відповідно, за аналізований період попит на блага, віднесені до зазначеної групи, реагує на зростання доходу як попит на товари групи “предмети розкоші” (зростання доходу супроводжується збільшенням частки витратів на ці блага у складі споживчих витрат домогосподарств).

Формально, за збереження характеру зв'язку між зростанням бюджету і частки витрат групи

SMRHD, подвоєння розмірів споживчого бюджету українського домогосподарства здатне довести їх сумарну частку до 35,5%. Цей рівень дещо нижчий за середній по 179-ти країнам світу показник (39,90% за даними ІСР 2011).

Важливе значення, на нашу думку, має співвідношення коефіцієнтів  $b_1$  і  $b_2$ , розрахованих для першої і другої моделі. Коефіцієнт  $b_1$  характеризує граничне скорочення частки витрат групи SFB (потенціал вивільнення ресурсів від задоволення поточних потреб для інвестування в людський капітал). Другий – граничне зростання частки витрат групи SMRHD у відповідь на збільшення споживчих витратів, тобто схильність домогосподарств розподіляти приріст доходів на витрати, більше пов'язані з розвитком людського потенціалу, а значить, “абсорбувати” вивільнені від задоволення поточних потреб кошти. Рівність абсолютних значень цих коефіцієнтів була б формальною ознакою того, що весь приріст споживчого бюджету, який вивільняється від придбання харчових продуктів у процесі зростання споживчих витратів, абсорбується лише зростанням витрат групи SMRHD. Фактично, абсолютне значення коефіцієнта  $b_2$  майже удвічі менше за значення

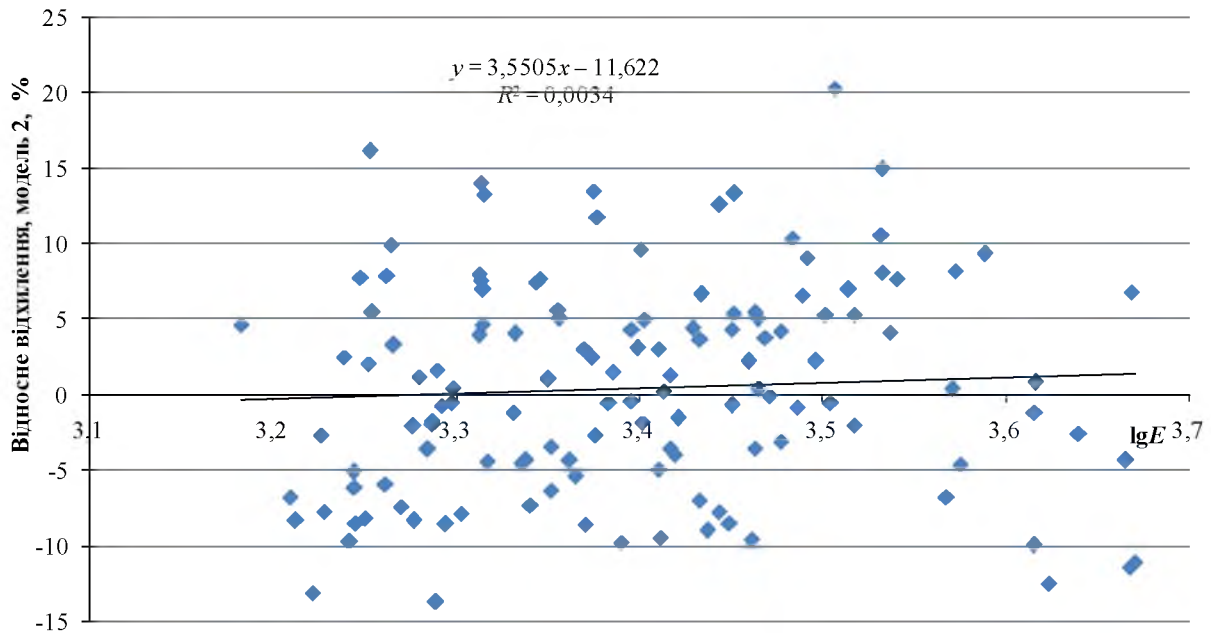


Рис. 4. Відносні відхилення розрахункових значень залежної змінної для моделі 2

коефіцієнта  $b_1$ . Таким чином, подвоєння розмірів споживчих витратків українських домогосподарств, за нашим прогнозом, сприятиме зниженню частки витрат на продукти харчування з 52,9% до 37,5%, тобто на 15,4 в. п. При цьому частка витрат за групою SMRHD зростатиме з 14,8% до 35,5%, тобто на 20,7 в. п.

Отже, у структурі витратків українських домогосподарств домінують витатки на харчові продукти та інші блага першої необхідності. За умови зростання реальних доходів широких верств населення це створює потужний потенціал вивільнення ресурсів від задоволення першочергових потреб і використання таких коштів для розширення виробництва і споживання благ, що, по-перше, пов'язані з розвитком людського потенціалу, а по-друге, їх створення вимагає більш кваліфікованої та вище оплачуваної праці, ніж виробництво продуктів харчування. Проте зростання доходів не зумовлює динаміку описаних вище позитивних процесів однозначно. Темпи такого заміщення залежать від схильності домогосподарств переорієнтувати структуру своїх витратків зі зростанням своєї купівельної спроможності. У цьому контексті Україна характеризується досить високою граничною схильністю населення скорочувати витатки на харчування: значення коефіцієнта  $b_1$  в моделі залежності частки цих витратків від доходів сягає  $-0,3834$ , що суттєво вище, ніж аналогічні коефіцієнти, розраховані для 144-х країн світу в межах глобальних досліджень. Наприклад, у дослідженні [7] аналогічний коефіцієнт дорівнює  $-0,132$ , а за даними [8] становить  $-0,108$ .

Водночас українські домогосподарства характеризуються також досить високою схильністю витратити вивільнені від придбання продуктів харчування кошти на блага, пов'язані з людським розвитком і підвищенням соціальної мобільності (значення коефіцієнта  $b_2$  у відповідній моделі становить  $0,2068$ ), що також вище, ніж середні по 144-х країнах коефіцієнти, розраховані для благ, що входять до сформованої нами групи SMRHD (за даними [7], значення коефіцієнтів  $b_2$  коливаються від  $0,027$  для освіти до  $0,173$  для транспорту та зв'язку, а за даними [8] – від  $0,027$  для медичних послуг до  $0,19$  для транспорту).

Розраховані коефіцієнти еластичності попиту на харчові продукти ( $-0,29$ ) та на блага, пов'язані з людським розвитком і підвищенням соціальної мобільності населення ( $2,39$ ), свідчать, що нині українські домогосподарства в разі отримання необхідного приросту платоспроможності схильні достатньо інтенсивно переорієнтувати свої витатки від задоволення поточних потреб до розвитку власного людського потенціалу. Крім того, коефіцієнти еластичності за обома функціями для України значно ближче до тих, що властиві для країн з низьким рівнем доходу. Відповідно, фактичні пропорції розподілу споживчих витратків та характер реакції споживачів на зростання доходів в Україні свідчать, що вітчизняна модель споживання близька до моделей країн, які мають значно менший ВВП на одну особу населення, а отже, має місце відставання України в процесі еволюції структури споживчих витрат навіть від країн із близькими розмірами ВВП на одну особу населення.

Структура споживчих витрат домогосподарств у сучасній Україні як результат соціально-економічних процесів відбиває не лише низький рівень суспільної продуктивності праці, а й недоліки відносин розподілу, а саме: частка витрат на продукти харчування вища, а на блага, більшою мірою пов'язані з людським розвитком і підвищенням соціальної мобільності населення, – нижча, ніж у країнах з близькими до України розмірами ВВП на одну особу населення. Це свідчить, що переважна більшість домогосподарств за своїми економічними можливостями, структурою споживчих витрат, рівнем задоволення потреб та доступом до благ, необхідних для людського розвитку, перебуває в стані, який відповідає середньо-душовому ВВП, меншому за фактично досягнутий українською економікою.

Відповідно, структура споживчих витрат домогосподарств як чинник соціально-економічних процесів виражає несприятливі умови для вирішення актуальних завдань розвитку українського суспільства, а саме: переважна більшість домогос-

подарств мають мінімальні можливості відволікати ресурси від задоволення поточних потреб для інвестування в накопичення людського капіталу. Вони також уразливі до коливання власних реальних доходів, бо навіть відносно невелике їх скорочення чи короткострокова перерва в активній трудовій діяльності можуть позбавити можливості задовольняти навіть базові потреби, створюють ризик маргіналізації та втрати соціальної мобільності.

Для поглиблення розуміння закономірностей і тенденцій формування моделі споживання українських домогосподарств вважаємо доцільним продовження досліджень за двома головними напрямками. По-перше, це подальший розвиток інструментарію формально-математичного моделювання (введення до моделі секцій для відображення впливу відносних цін), по-друге – врахування впливу реформування соціальної сфери в Україні, що може суттєво змінити доступність цих благ для домогосподарств й вплинути на споживачську поведінку в Україні.

### Список використаних джерел

1. Людський розвиток в Україні: історичний вимір трансформації державної соціальної політики : [кол. монографія] / за ред. Е. М. Лібанової – К. : Ін-т демографії та соціальних досліджень імені М. В. Птухи НАН України, 2014. – 380 с.
2. Мандибура В. Методологічні проблеми визначення критеріїв диференціації населення за рівнем споживання / В. Мандибура // Україна: аспекти праці. – 1996. – № 7–8. – С. 35–45.
3. Chai A. Measuring the Diversity of Household Spending Patterns / A. Chai, N. Rohde, J. Silber // *Journal of Economic Surveys*. – 2014. – Vol. 29 (3). – 423–440.
4. Sharma L. The Food Industry and Self-Regulation: Standards to Promote Success and to Avoid Public Health Failures / L. Sharma, S. P. Teret, K. D. Brownell // *American Journal of Public Health*. – 2010. – Vol. 100, № 2. – P. 240–246.
5. Aaker J. When Good Brands Do Bad / J. Aaker, S. Fournier, A. Brasel // *Journal of Consumer Research*. – 2004. – Vol. 31, June. – P. 1–16.
6. Environmental Indicator Report 2014. Environmental impacts of production-consumption systems in Europe [Electronic resource] / European Environment Agency. – Access mode : <http://www.eea.europa.eu/publications/environmental-indicator-report-2014> – Screen title.
7. International Evidence on Food Consumption Patterns: An Update Using 2005 International Comparison Program Data [Electronic resource] / A. Muhammad, J. L. Seale, Jr., B. Meade, A. Regmi. – Access mode : <http://www.ers.usda.gov/media/129561/tb1929.pdf>
8. Seale J. L., Jr. Modeling International Consumption Patterns / J. L. Seale, Jr., A. Regmi // *Review of Income and Wealth*. – 2006. – Vol. 52, № 4. – P. 603–624.
9. Clements K. W. The Economics of Global Consumption Patterns / K. W. Clements, Y. Qiang // *Journal of Agricultural and Applied Economics*. – 2003. – Vol. 35. – P. 21–37.
10. Working H. Statistical Laws of Family Expenditure / H. Working // *Journal of the American Statistical Association*. – 1943. – Vol. 38. – P. 43–56.
11. Витрати і ресурси домогосподарств України (у I – IV кварталах 2010–2014 рр. (за даними вибіркового обстеження умов життя домогосподарств України) : [стат. бюлетень] [Електронний ресурс] / Державна служба статистики України. – Режим доступу : [http://ukrstat.org/uk/operativ/operativ2013/gdn/vrd/arh\\_vrd\\_2015.html](http://ukrstat.org/uk/operativ/operativ2013/gdn/vrd/arh_vrd_2015.html) – Назва з титул. екрана.
12. Наконечний С. І. Економетрія : [підруч.] / С. І. Наконечний, Т. О. Терещенко, Т. П. Романюк. – [3-тє вид., перероб. і доп.]. – К. : КНЕУ, 2004. – 520 с.
13. Офіційний сайт Державної служби статистики України [Електронний ресурс]. – Режим доступу : <http://www.ukrstat.gov.ua>



**References**

1. Libanova, E. (Eds.). (2014). *Liudskiyi rozvytok v Ukraini: istorychnyi vymir transformatsii derzhavnoi sotsialnoi polityky [Human development in Ukraine: historical aspect of government social policy transformation]*. Kyiv: In-t demohrafii ta sotsialnykh doslidzhen imeni M. V. Ptukhy NAN Ukrainy [in Ukrainian].
2. Mandybura, V. O. (1996). Metodolohichni problemy vyznachennia kryteriiv dyferentsiatsii naselennia za rivnem spozhyvannia [Methodological problems of measure determination for population differentiating by level of consumption]. *Ukraina: aspekty pratsi – Ukraine: aspects of labor*, 7, 35–45 [in Ukrainian].
3. Chai, A., Rohde, N., & Silber, J. (2014). Measuring the Diversity of Household Spending Patterns. *Journal of Economic Surveys*, Vol. 29, 3, 423–440 [in English].
4. Sharma, L., Teret S. P., & Brownell K. D. (2010). The Food Industry and Self-Regulation: Standards to Promote Success and to Avoid Public Health Failures. *American Journal of Public Health* Vol. 100, 2, 240–246 [in English].
5. Aaker, J., Fournier, S., & Brasel, S. A. (2004). When Good Brands Do Bad. *Journal of Consumer Research*, Vol. 31, 1, 1–16 [in English].
6. Environmental Indicator Report 2014. Environmental Impacts of Production-Consumption Systems in Europe. [www.eea.europa.eu](http://www.eea.europa.eu). Retrieved from <http://www.eea.europa.eu/publications/environmental-indicator-report-2014> [in English].
7. Muhammad, A., Seale, J. L., Jr., Meade, B., & Regmi, A. (2011). International Evidence on Food Consumption Patterns: An Update Using 2005 International Comparison Program Data [www.ers.usda.gov](http://www.ers.usda.gov). Retrieved from <http://www.ers.usda.gov/media/129561/tb1929.pdf> [in English].
8. Seale, J. L., Jr., & Regmi, A. (2006). Modeling International Consumption Patterns. *Review of Income and Wealth*. Vol. 52, 4, 603–624 [in English].
9. Clements, K. W., & Qiang, Y. (2003). The economics of global consumption patterns. *Journal of Agricultural and Applied Economics*, 35, 21–37 [in English].
10. Working, H. (1943) Statistical Laws Of Family Expenditure. *Journal of the American Statistical Association*, 38, 43–56 [in English].
11. Vytraty i resursy domohospodarstv Ukrainy (u I–IV kvartalakh 2010–2014 rr. (za danymy vybirkovoho obstezhennia umov zhyttia domohospodarstv Ukrainy)): stat. sb. [Expenditures and resources of Ukrainian households. (I–IV quarters of 2010–2014). *Derzhavna sluzhba statystyky Ukrainy*. Retrieved from <http://www.ukrstat.gov.ua/> [in Ukrainian].
12. Nakonechnyi, S. I., Tereshchenko, T. O., & Romaniuk T. P. (2004). *Ekonometriia [Econometrics]*. Kyiv: KNEU [in Ukrainian].
13. Ofitsiynyi sait Derzhavnoi sluzhby statystyky Ukrainy [The official website of the State Statistics Service of Ukraine]. [ukrstat.gov.ua](http://ukrstat.gov.ua/). Retrieved from <http://ukrstat.gov.ua/> [in Ukrainian].

**А. В. Кудинова,**

кандидат экономических наук, доцент,  
доцент кафедры политэкономии;

**Д. В. Верб,**

кандидат экономических наук, доцент,  
доцент кафедры политэкономии;  
ГВУЗ “Киевский национальный экономический университет;  
имени Вадима Гетьмана”

**Структура потребительских расходов домохозяйств как фактор и следствие социально-экономических процессов в Украине**

Статья посвящена исследованию зависимости характеристик потребительского поведения украинских домохозяйств от уровня их доходов. Выделены две группы расходов, имеющих определяющее влияние на роль потребительского поведения в процессах воспроизводства человеческих ресурсов украинской экономики. С помощью уравнения Воркинга проведено моделирование зависимости удельного веса таких групп расходов в потребительском бюджете домохозяйств Украины от размеров их реальных доходов. Оценен потенциал улучшения структуры потребительских расходов украинских домохозяйств в процессе роста их покупательной способности.

**Ключевые слова:** *потребительские расходы, доходы домохозяйств, национальная модель потребления, модель Воркинга, первоочередные потребности, потребности, связанные с человеческим развитием.*

**A. V. Kudinova,**

*PhD in Economics, Associate Professor,  
Associate Professor of the Economics Department;*

**D. V. Verba,**

*PhD in Economics, Associate Professor,  
Associate Professor of the Economics Department;  
SHEI "Kyiv National Economic University named after Vadym Hetman"*

### **Structure of Households' Consumer Spending as a Factor and a Consequence of Socio-Economic Processes in Ukraine**

The correlation between characteristics of household consumption pattern in Ukraine and the household income is studied. The authors propose to consider the national household consumption pattern as not only a result of a certain level of income, relative prices and demographic characteristics of households, but also as a significant factor behind the human resources reproduction and the structure of national economy.

Two groups of consumer spending with critical influence on the consumer behavior of Ukrainian households are identified. The first group covers expenditures on foods and non-alcoholic beverages. The second one is the synthetic group covering expenditures on education, healthcare, culture and recreation, transport and communication. Higher correlation of these consumer expenditures with human development and human capital accumulation compared with the other groups of expenditures is chosen as the classification criterion.

By the methodology of consumer behavior pattern analysis, found in international scientific sources, the reduced share of spending on foods tends to be interpreted as the most explicit sign of progress in consumer spending patterns and a factor for reallocation of resources in human capital accumulation. Comparisons of the elasticity of demand for foods on the income with the elasticity of demand for goods with stronger effects for human development and accumulation of human capital can, therefore, characterize the potential of inclusion of the national model of consumer behavior in the set of factors for social development in Ukraine.

A model for correlation between the shares of the above groups in the consumer spending of Ukrainian households and their real incomes is built using the Working's equation.

The elasticity of demand for foods on the income and the elasticity of demand for goods with stronger effects for human development and accumulation of human capital is assessed. The relatively high measure of the elasticity of demand for goods with stronger effects for human development and accumulation of human capital (negative one derived for the firsts group of consumer spending and positive one derived for the second group of consumer spending) leads to the conclusion that the increasing purchasing power of Ukrainian households is capable to significantly improve the structure of Ukrainian households' consumer spending.

**Keywords:** *consumer spending, household income, national consumption pattern, Working's model, immediate needs, the needs related to human development.*

Бібліографічний опис для цитування :

Кудінова А. В. Структура споживчих видатків домогосподарств як чинник і наслідок соціально-економічних процесів в Україні / А. В. Кудінова, Д. В. Верба // Статистика України. – 2016. – № 2. – С. 80–89.